

BÜNDNER KUNST MUSEUM CHUR

RUMANTSCH

FEGL-SALA
Collecziun
Villa Planta



Angelika Kauffmann
(1741–1807)
Selbstbildnis, enturn 1780/1781

Angelika Kauffmann tutga tar las artistas las pli famusas dal 18avel tschientaner e tar las represchentantas las pli impurtantas dal classicissem. Sco commembra da l'academia roiala appartegneva ella als circuls aristocratic ed intellectuals da Londra ed era fitg dumandada sco pictura da purtrets. Er ses temas per illustraziuns mitologicas ed allegoricas sin basa da l'ideal antic han chattà grond interess. En ses autopurtret cun il bist da la Minerva sa mussa la pictura plain atgna confidenza sco dama. Vestgida en textilias preziasas èn il rispli e la mappa da dissegn attributs characteristics da ses status d'artista.



Angelika Kauffmann
(1741–1807)
Drei Sängern, 1795

La musica ha giugà per Kauffmann durant sia entira vita ina rolla impurtanta. Schebain ch'ella ha instradà la via da ses bab pictur Johann Joseph Kauffmann (1707–1782), è er sia vusch vegnida promovida durant sia giuventetgna. Il maletg dat perditg da quests dus talents. Las trais chantaduras illustradas cun chavels nairs, blonds e brins simboliseschan – ultra da las trais vuschs femnilas sopran, mezzosopran ed alt – er trais pievels da l'Italia.



Vaclav Pozarek

(*1940)

Due, 2016

Oriundamain sa chattava l'entrada principala da la Villa Planta a la Grabenstrasse. En l'antier vestibul fan endament duas nichas da sculpturas a la recepciun prominente. Las figuras (?) ch'eran situadas là ina giada na datti betg pli. Uschia avain nus dumandà il sculptur Pozarek che viva a Berna e che ha gi l'onn 2012 ina gronda exposiziun en il museum d'art dal Grischun, da stgaffir ina nova ovra per quest lieu. Sia confruntaziun artistica cun las furmas fundamentalas da l'architettura e da la sculptura l'han predestinà spezialmain per questa incumbensa. Sia soluziun d'ina sculptura sco mantel per ina sculptura mancanta na nizzegia betg mo la nischa, mabain tematisescha er la nischa. Sco duas mesadads d'ina sculptura pon ins s'imaginar l'ovra unida, e quella gioga per l'ina cun la duplicaziun da l'element architetonic e per l'autra cun l'ermeticidad da la situaziun spaziala actuala.



Giovanni Segantini

(1858–1899)

Studio di scalinata, 1884–1885

Da 1880 fin 1886 ha Segantini vivì e lavorà en la vischinanza dal vitg Veduggio en la Brianza taliana. Il motiv dal maletg nunusità mussa ina stgala largia che emplenescha il maletg e che maina dal santeri fin al portal da la baselgia barocca. Cun grond quità ha Segantini reproducì ils stgalims da crap isads, fastizs da la via dals crettaivels vers la baselgia. Il tschiel grisch e nivlà ed ils stgalims da crap han in colurit supprimì. Il maletg na para betg dad esser ina skizza, e tuttina è el in studi per il grond maletg «A messa prima» (Messa marveglia), che sa chatta oz en il museum da Segantini a San Murezzan. Là na vesan ins dentant betg la stgala laterala, mabain la stgala principala, si per la quala chamina in spiritual.



Giovanni Segantini

(1858–1899)

Sul balcone, 1892

Ina dunna giuvna, Baba, il model preferì da Segantini, posa en in vestgì da launa blau vi da la spunda d'in balcon e tegna en maun ina negla cotschna (flur simbolica per l'amicizia). Segantini inserescha ses model cumpositoricain uschia en la preschentaziun che la schlappa clera da la dunna furma la lingia d'orizont cun ils tetgs da crap dal vitg e che la figura vegn integrada armonicain en ils conturns. Sin il funs è reproducì Savognin, il lieu da domicil da Segantini (1886–1895), en moda fitg detagliada. El ha picturà il maletg en il stil divisiunistic ed ha agiuntà las colurs puras en pennelladas satiglias uschè damanaivel ina da l'autra, ch'ellas sa cumponan en l'egl dal contemplader en ina color maschadada. Tras quai ha el cuntanschi ina intensidad da la glich briglianta. Il maletg viva dals cuntrasts tranter cler e stgir, spazi interieur ed exterior, lingias orizontalas e verticalas.

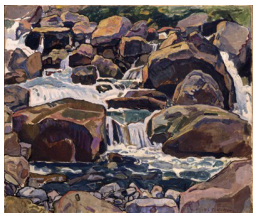


Gerda Steiner&Jörg Lenzlinger

(*1967) / (*1964)

Vitrinas, pel da serp.

L'exposiziun fulminanta «Parc naziunal» da Gerda Steiner&Jörg Lenzlinger ha mess ina fin – l'onn 2013 – a l'istorgia da l'edifizi Sulser. Suenter questa exposiziun è l'antierur museum da la natira vegni spazzà. En ses lieu stat oz l'engrondiment dal museum d'art dal Grischun. Las quatter vitrinas na fan betg mo endament questa exposiziun, mabain er il fatg che la collecziun dal museum da la natira era collocada ina giada en il plaunterren da la Villa Planta. Gerda Steiner&Jörg Lenzlinger giogan cun nossas stentas da far urden en il mund e fan sgurdins tranter las categorias da retschas associativas e da la cumbinatorica creativa. En la pel da serp circumdada da flettas da mail setgentadas daventa il simbol dal putgà original la forza motorica da la fantasia.



Ferdinand Hodler

(1853–1918)

Bergbach bei Champéry, 1916

En quest maletg tardiv s'avischina Hodler fitg damanaivel da ses motiv e pictura l'aua d'in dutg che mola grippa e crappa sur in lung temp. L'aua cula en in batschigl, nua ch'ella resta in mument e va lura puspè vinavant. Hodler ha chapì la natira sco ina metafra per il ciclus perpeten da la vita, per la naschienscha e la mort.



Giovanni Segantini / Giovanni Giacometti

(1858–1899) / (1868–1933)

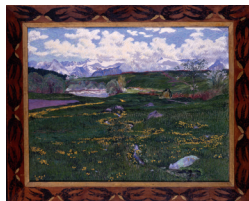
Le due madri, 1899 / 1900

Il maletg è in omagi da Giacometti a Segantini ed è ina perditga da lur amicizia d'artists. Giacometti ha terminà il maletg suenter la mort da Segantini probablmain sin giavisch da Bice, la dunna da Segantini. El cumplettescha il maletg en il divisiunisssem da tempru segantiniana ed agiuntescha en il maletg duas figuras dal maletg da Segantini «Las duas mammas» da 1886. Quai è ina mamma che va cun ses uffant sin il dies per lung d'ina via, suandada d'ina nursa cun ses pitschen. Segantini è s'occupà pìras giadas dal tema maternità. Da vesair èn las aclas Blanca e Grevasalvas sur il Lej da Segl, a sanestra las muntognas dal Cima di Rossa, dal Pizzo Bacone e dal Piz Salacina.



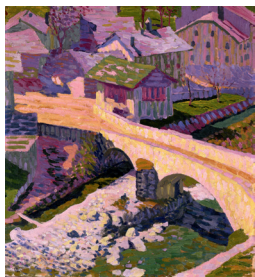
Giovanni Giacometti
(1868–1933)
Fioritura, 1900

Al cumenzament da ses operar ha Giacometti picturà pliras ovras en il stil divisiunistic da ses exempel Giovanni Segantini. Il titel «Fioritura», fluriziun, cumpiglia la primavaira, las plantas en flur, la natira bregagliotta fritgavla, il plaschair d'esser mamma. Giacometti preschenta ina dunna giuvna che tegna sin ses bratsch ses uffant pitschen che dorma paschavlamain en il curtin idillic da sia chasa paterna a Stampa. Sin il prà glischa la flur portg bel melna, il vestgì blau è surcusì cun flurs alvas, sin il bist da la planta e sin la saiv da lain èn crudadas las sumbrivas da la feglia e da las flurs e davant las spundas cun la naiv da primavaira s'enclinan fins roms en flur. Cuntrari a Segantini na mussa Giacometti il tema «Plaschair d'esser mamma» betg en ina furma simbolica idealisada, mabain ord sia atgna vista e tenor ses agen sentiment. Il motiv dal maletg è fermamain collià cun la situaziun da vita actuala da Giacometti. En sias brevs scriva el da ses desideri d'avair in'atgna famiglia – in giavisch che vegn cumplenì l'onn 1900 tras la maridaglia cun Annetta Stampa e l'onn 1901 tras la naschientscha d'Alberto.



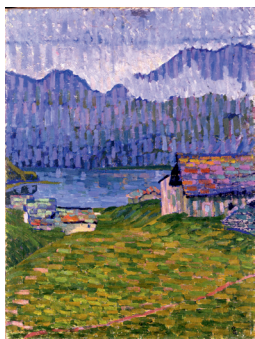
Giovanni Giacometti
(1868–1933)
Primavera, 1901

L'onn 1899 suenter la mort da l'artist Giovanni Segantini ch'el ha admirà sa decida Giacometti definitivamain da restar en Bregaglia e da lavurar là. El lavura vinavant en la tecnica da Segantini, desista dentant da mistificaziuns simbolicas. En quest maletg da primavaira plain glisch sentan ins la colliaziun da Giacometti cun la realitad vesida. Randulinas cun gulas d'aur embelleschan il rom dal maletg e laschan imaginar il contemplader ils utschels che fan lur girs sin il tschiel. Randulins («Randolins») era en il Grischun il num per ils pastiziers ch'eran emigrads dapi il 16avel tschientaner da l'Engiadina e da la Bregaglia en bleras citads da l'Europa e che turnavan – sco randulinas – adina puspè en lur patria. *Primavera* è vegnì recepì l'onn 1902 sco emprim maletg da Giacometti en la collecziun dal museum d'art dal Grischun.



Giovanni Giacometti
(1868–1933)
Il ponte al sole, 1907

Las penelladas ladas e cuntrastantas che fan vibrar las colurs mussan l'ocupaziun da Giacometti cun la pictura da Vincent van Gogh (1853-1890). Il maletg mussa il lieu central da Stampa, a sanestra a l'ur dal maletg la chasa paterna da Giacometti, daspera sia chasa e ses atelier. L'interess da l'artist è la glisch dal sulegl traglischant sin la punt ad arvieut sur la Maira en il center dal vitg. Perquai ch'il sulegl na cumpara betg a Stampa durant trais lungs mais d'enviern, pon ins s'imaginar, quant fitg ch'ils radis èn bainveg-nids là. L'accentuaziun da las fatschadas tras penelladas verticalas en colurs complementaras stgaffescha ina cuntrada da furmas e da colurs fitg intensiva. Quest maletg ha Giacometti tegnì en salv durant tut sia vita.



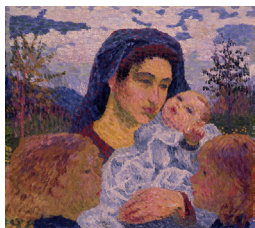
Giovanni Giacometti
(1868–1933)
Giorno di pioggia, 1907

La plievgia che croda en bleras nianzas da blau sur il Lej da Segl è il tema principal da quest maletg. Giacometti transfurma in di grisch en ina festa da colurs. Las muntognas nivladas en il maletg da cuntrada cumponì armonicamain, èn structuradas cun penelladas ladas verticalas, entant ch'il lai, il tetg ed ils prads bletschs da la plievgia en il center vegnan accentuads cun stritgs orizzontals. Ina senda stretga curvada maina il sguard dal contemplader viaden il maletg. Dapi l'onn 1901 passentava Giacometti ils mais da stad per il pli a Malögia, nua ch'ils purs avevan lur pastgiras da stad.



Diego Giacometti
(1902–1985)
Differentas mobiglias

Il segund figl da Giacometti, Diego, è cumparì en il mund da l'art per in lung temp mo sco model dal frar prominent Alberto. El ha lavurà sco assistent e sco collavuratur ed ha gidà tar la realisaziun pratica da las sculpturas d'Alberto. Suentar la mort d'Alberto l'onn 1966 è Diego, che aveva quella giada gia 64 onns, sa concentrà sin sia atgna ovra artistica ed è sa profilà pir tard sco artist independent. Diego ha stgaffi exclusivamain mobiglias, corps d'illuminaziun ed auter mobigliar che n'è betg vegnì integrà immediatamain en la collecziun dal museum d'art.



Giovanni Giacometti
(1868–1933)
La madre, 1905

La cumposiziun da quest maletg cun la preschentaziun intima da l'unitad da la mamma e da ses uffants fa endament las preschentaziuns da la renaschientscha da la songta famiglia cun l'uffant Jesus e cun las figuras dals fundatur. Giacometti mussa sia dunna Annetta cun Ottilia sin bratsch davanti las muntognas bregagliottas da stad en il stil impressiunistic. Enramada lateralmain vegn ella d'ina vart d'Alberto e da Diego, che guardan in sin l'auto, e da l'otra vart da dus bostgs giuvens sin il funs. Per Giacometti eran sia dunna Annetta e ses uffants il center da sia vita. Quai sa mussa en las diversas preschentaziuns artisticas da la famiglia en ils conturns usitads da la Bregaglia e da l'Engiadin'ota.



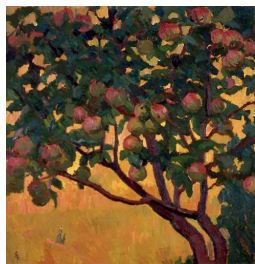
Giovanni Giacometti
(1868–1933)
Maloja, Berge, enturn 1916–1918

Giacometti ha picturà numerus aquarels da cuntradas. El ha picturà durant mintga stagiun en la natira. Per el era l'aquarel la tecnica ideala per tschiffar spontanamain la svelta alternaziun da la glisch. L'impressiun da Malögia en la glisch d'atun u en il sulegl da la saira, cun prada, grippa ed aua, viva da la color e da la glisch, e las chasas lontanias paran quasi d'esser giapunaisas pervia da lur conturas oscillantas.



Giovanni Giacometti
(1868–1933)
Landschaft im Bergell, enturn 1916

Cun las colurs violet, mauve, ocher, cotschen-bordeaux e blau reproduce-scha Giacometti sin quest feagl la cuntrada stippa bregagliotta en la glisch d'in suentermezdi da stad. Plain schlantsch dissegnan fermas penelladas las structures da la cuntrada. Ils pitschens tochains senza color sin il palpiri dattan a l'aquarel ina qualitat filigrana. Schebain ch'ins vesa la fina skizza en rispli, vegn la preschentaziun percepida en moda fitg picturada.



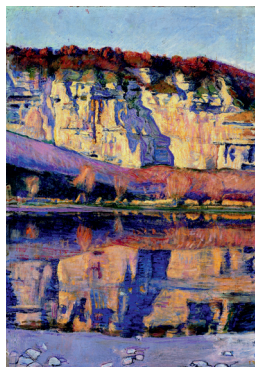
Giovanni Giacometti
(1868–1933)
Der Apfelbaum, 1912

Giacometti pictura in maletg decorativ d'in mailer pumpus plain fritgs cot-schens e verds. Sin il prà lontan ensuleglià spassegia ina dunna. Il format quadrat dal maletg n'è betg usità per Giacometti e tschiffa il tema dal maletg plitost sco model en la surfatscha. Ensemen cun ses ami artist Cuno Amiet represchenta Giacometti in colorissem tipic svizzer. Cuminainvlainain èn els s'occupads da las tendenzas da l'art franzos ed han recepi quests impuls en lur ovra. Il motiv dal mailer ha Amiet elavurà pirlas giadas.



Cuno Amiet
(1868–1961)
Selbstbildnis, 1895

Amiet sa mussa qua en vestgì e cun chapè ed ha ina fatscha provocanta. El stenda si in pau ses mintun. Quai al dat ina apparientscha giagliarda. Cun penelladas finas modellescha el sia fatscha, entant ch'il funs è concepì sco ina skizza en tuns frestgs verds. Stilisticamain s'orientescha Amiet als scolars da Gauguin da Pont-Aven, ch'el aveva visità là durant ils onns 1892/93. Cun lur ideas e lur furmas n'ha el betg mo fructifitgà sia atgna ovra, ma bain ha er intermedià quest art a ses collegas artists en Svizra. Decorativ è il rom dal purtret colorà cun cudogns mellens e cun feglia verda, ch'integrescha il purtret d'Amiet en in ciclus da la natira.



Ferdinand Hodler
(1853–1918)
Partie an der Rhone, enturn 1891

Durant ils onns 1890 ha Hodler scuvrì la correspondenza simmetrica, ch'el ha numnà il «parallelissem», sco princip cumpositoric per exprimer figurativamain en la pictura l'urden adina valaivel da las leschas da la natira. Il maletg cun las penelladas vesaihlas illustrescha ina cumposiziun sche pussaivel da l'entira surfatscha, sco che l'avantgarda pretendeva quella giada. La paraid da grip quasi verticala intermediatescha pauc funs illusionistic, quai che sa repeta – tras la reflexiun en la surfatscha d'aua glischa – er en la mesadad sut dal maletg. La lingia orizzontala da la riva dal Rodan furma la part centrala dal maletg e funghescha sco axa da l'urden reflectà. Al blau dal tschiel che serra il maletg sisum sco strivla orizzontala e che maina il sguard dal contemplader vers il lontan, correspunda la riva da sablun cun craps conturads en color stgira a l'ur sut dal maletg, che dat il sentiment da vischinanza.



Alberto Giacometti
(1901–1966)
Buste de Silvio, 1944

La tschertga da Giacometti d'in maletg da l'uman vardaivel ha cumenzà a Geneva, nua ch'el era sa retratg durant la segunda guerra mundiala. Per il bist da 1944 è stà model ses nev da set onns, Silvio Berthoud. Remartgablà è la proporziun dal pitschen chau da gip cun ses sochel graduà. Il sculptur vuleva conservar en la sculptura, co ch'in chau vegn percepi. Il format d'ina pitschnezza extrema sugerescha pia ina vista cumplessiva sin distanza.



Alberto Giacometti
(1901–1966)
Landschaft bei Stampa, 1952

Sur la chadaina da muntognas che sa cumpona d'ina spessa rait da lingias or da penelladas che sa cruschian e che sa surpostan, sa stenda il vast orizzont. Perquai che l'artist ha sfunsà la cumposiziun en ina grisaglia elavurada en dissegn, che vegn illuminada parzialmain da la color alva e che cuntegna in pauc zic violet, ha el recepi a medem temp l'essenza da la color da la Bregaglia. Er il rom picturà entaifer il maletg renviescha a la preschentaziun subjectiva da la cuntrada ch'el enconuscha gia dapi sia uffanza.



Alberto Giacometti
(1901–1966)
Eli Lotar III, 1965

La stretga figura da bronz sesa dretg si e guarda cun eglis vivs en il lontan. Il corp che Giacometti ha modellà plitost senza furma serva a portar quest sguard. En in discurs da l'onn 1951 cun Georges Charbonnier (1921–1990) ha l'artist ditg: «Sch'il sguard, pia la vita, daventa il pli impurtant, quinta senza dubi mo il chau per propi. Ils ulteriurs members giogan mo pli la rol- la d'antennas che permettian a la persuna da viver – quella vita ch'è concentrada en la crosa dal chau.» Il purtret dal fotograf Eli Lothar, in ami da Giacometti, è ina da las ultimas capodovras da sia ovra. Giacometti ha creà il bist a Paris in onn avant sia mort.

