

Alps goticas – dinamica sociala, economica e territoriala

Istorgia da la Svizra en il temp medieval, part 3

■ La perioda che dura da la segunda mesadad dal 12avel als emprims decennis dal 16avel tschientaner, artisticamain il temp gotic, è gist er il temp nua che las Alps sviluppan sco territori da pass ina grond'influenza en l'Europa. A medem temp cumpara sin la tribuna ina nova forza, la Confederaziun svizra, che sa constituescha sco entitad politica e cuntanscha medemamain sia pli gronda pussanza. Quai è er il mument decisiv per la renaschientscha ed il svilup da las citads che prefigureschan gia ils tratgs essenzials da la fisionomia actuala dal territori.

Vieutas socialas e politicas

Creschientscha da la populaziun e declin dal feudalism

L'emprima etapa da quest svilup cumenza anc en la perioda romana: i sa tracta suenter l'onni milli da metter puspè en moviment l'economia en Europa. Il clima daventa in pau pli miaivel, ils glatschers sa retiran in zic e las culturas s'estendan in pau pli amunt. L'urbanisaziun cuntinuanta e la cultura da trais semenzas promovida dals signurs e dals cisterziens han per consequenza in augment considerabel da la produziun e da la rendita agricola. Quella è puspè la basa d'ina creschientscha demografica considerabla (dal 1000 al 1300 s'augmenta la populaziun europeica per il dubel u per il traidubel) che la pesta vegn però puspè quasi a neutralisar vers la mesadad dal 14avel tschientaner; enturn il 1400 ston avair vivi sin il territori da la Svizra dad oz ca. 600 000 fin 650 000 abitants. Cunquai ch'ina part da questa populaziun era libra da la lavur agricola, ha l'artisanat pudì sa desasar en las citads e sviluppar sias emprimas furmas industrialas, sustegni d'in commerzi activ che reactivescha puspè la circulaziun dal daner.

Il temp gotic è er quel dal reginavel e da la decadenza dal feudalism. Ils Capetins cumenzan al vest cun in process d'integrasiun e da centralisaziun monarchic a partir da l'Île-de-France, entant ch'il Sontg Imperi

roman (che cumpiglia er il territori da la Svizra) fa tras a medem temp la parcelleziun extrema dals feuds ed ils cumbats tranter las grondas dinastias sco quellas dals Zähringers.

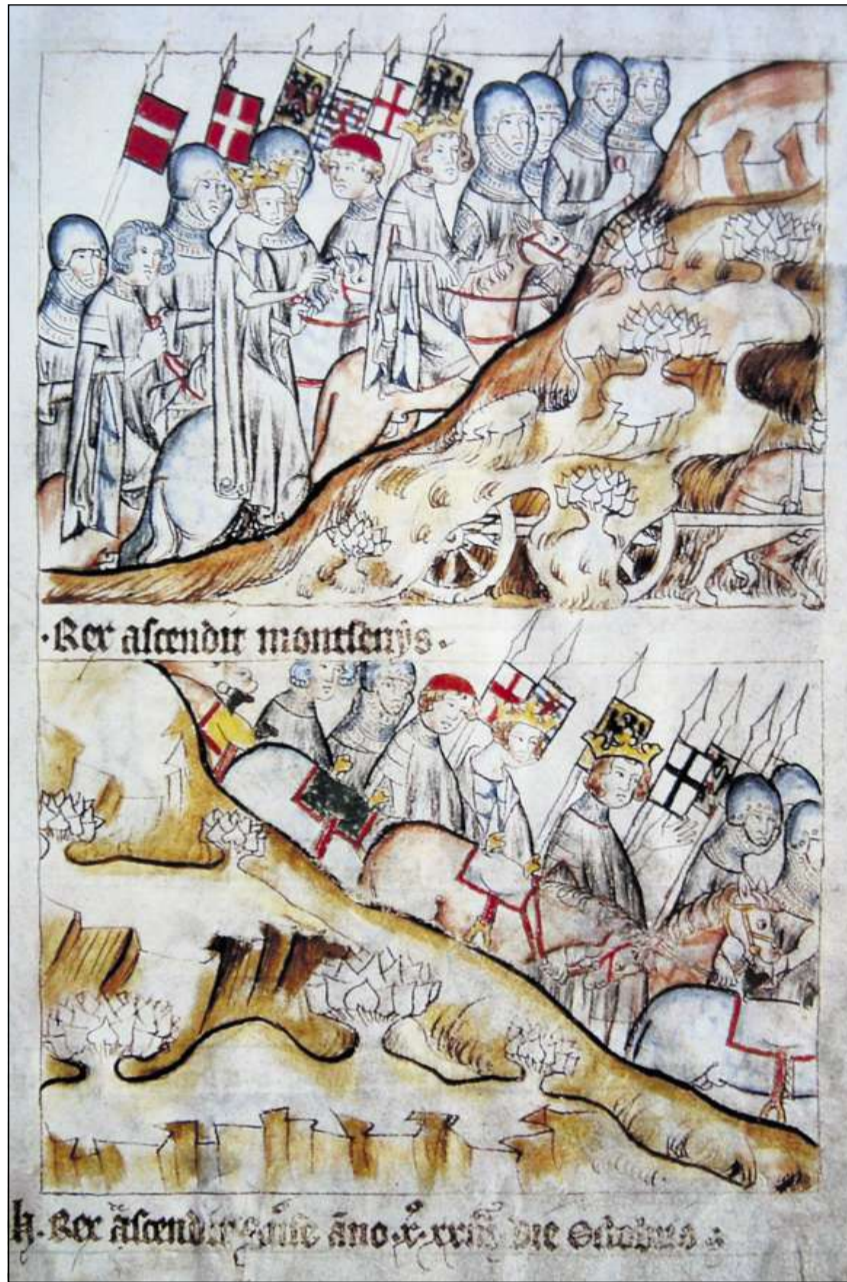
En la Svizra Bassa mancan anc las grondas surfatschas agricolas, uschia ch'ills nobels sa basan en emprima lingua sin l'artisanat e sin il commerzi. Ma las citads ch'els promovon per quel scopo cun da tuttas sort privilegis mitschan plaun a plaun a lur controlla e quellas pli impurtantas tuttastattan finalmain mo anc a l'autoritad imperiala.

Temp d'origin da la Veglia Confederaziun

En las Alps Centralas datti communitads purilas che cuntanschan in'indipendenza cumparegliabla grazia ad in feudalism pauc sviluppa ed a l'impurtanza economica dals novs pass: il Simplon è vegni avert durant il 12avel tschientaner ed il Son Gottard enturn il 1200. Ils lioms stabilids tranter las zonas subalpinas e quests lieus muntagnards tras il traffic da transit vegnan anc rinforzads tras lur relativa specialisaziun sin la tratga da muvel e la vendita dals products da latg ch'els exporteschan en la Planira, importond ina part dal graun ed il sal necessari per la biestga.

Las citads e questas cuminanzas agricolas emancipadas sviluppan interess politics ed economics comunabels: i sa tracta da defender lur privilegis encunter las novas pretensiuns dals feudals, surtut dals da Habsburg-Austria ch'han fatg flucs cun ils Zähringers (1218) e cun ils Kyburgs (1264), schlargià considerablamain lur territori e conquistà la curuna roiala.

La lia che Uri, Sviz e Sylvania han fundà il 1291 e ch'è daventada la naschientscha «uffiziala» da la Svizra para d'avair giu in sazez mo ina muntada limitada, destinada surtut a garantir la pasch tranter pèr. Ma i



Retg Heinrich VII traversa las Alps (13avel tschientaner).

sa furma ina rait d'alleanzas militaras pli larga e pli complexa che cumpiglia in pau a la giada tant regiuns ruralas sco er citads. Quest'alleanza cuntanscha in'emprima etapa il 1353 cun la Confederaziun dals 8 chantuns e vegn a s'estender tranter il 1481 ed il 1513 a la Confederaziun dals 13 chantuns.

Chastels, citads e traffic commercial

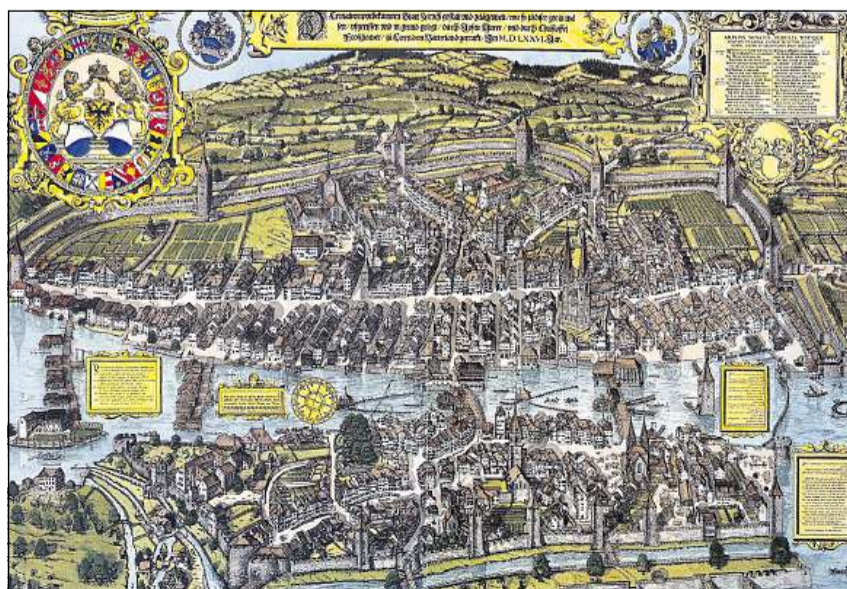
Temp da fluriziun dals chastels-fortezza

Cun l'installaziun dal sistem feudal eran cumparids ils chastels-fortezas ch'han remplazzà las veglias chasas signurilas. Dal 10avel al 11avel tschientaner (cun l'accent surtut sin il 12avel e 13avel) naschan sin il territori da la Svizra var duamilli da quels. Quests chastels cumbineschan las funcziuns da residenza e da represchentaziun da lur proprietari cun quellas militaras da defensiu, da surveglianza e da controlla dal territori. Els pon esser colliads cun rempars urbans e far part d'in complex pli vast da fortificaziuns, sco quel da la citad da Cunfin Blinzuna ch'è lura passà dals mauns da ses constructurs milanaus a quels da lur adversaris confederads. Lur posiziun è il pli savens en contact direct cun la rait da traffic en maniera da pudair controllar respectivamain interrupter il passagi.

La furma dals chastels variescha, sco er las posiziuns tschernidas, tut tenor il temp, il lieu e l'impurtanza da lur diversas funcziuns. En il 13avel tschientaner elavureschan ils stadis da Savoia in plan quadrat cun turs da chantun radundas. Lur lioms cun il Piemunt decleran l'introducziun da la tecnica da quadrels duvrada a la fin dal 14avel tschientaner per ils chastels da Vufflens e d'Estavayer. Ils progress da l'artiglieria èn la raschun per la furma dal tuttafatg circulara dal Munot da Schaffusa (1564-1585) e lura pli tard per il svilup da fortificaziuns vastas e complexas. Cun la perdita d'impurtanza militar dals nobels prenda la funcziun residenziala il surmaun ed ils chastels perdan pli e pli lur aspect da fortezzas.

Il svilup da las citads

Ina produziun agricola abundanta e basegn variads per l'artisanat e ses servetschs (surtut commercials) permettan la renaschientscha da las citads, oravant tut da las citads episcopals, sin il territori svizzer damai da Genevra, Losanna, Basilea, Cuira e Sion. Ils feudals, dal rest fitg interessads als posts ecclesiastics, emprivan da profitar da la nova forza economica da las citads e sustegnan lur svilup e lur multiplicaziun. Vitgs pli u main gronds survegnan dad els



La citad da Turitg sin il plan da Murer (16avel tschientaner).

ils privilegis colliads cun il status d'ina citad. Tut tenor lur pussaivladads finanziaras e la configuraziun da lur territoris fundeschan els er novas citads, en general enturn ina tur u in chastè-fortezza. La dinastia dals Zähringers è la pli renumada per quai: ella ha fundà Freiburg en Brisgovia (tranter il 1091 ed il 1122), Friburg (1157) e Berna (1191). Lur exempel suondan spezialmain er ils Frohburg, ils Kyburg ed ils Habsburgais; i dat quasi ina concurrenza e la fundaziun d'ina citad daventa ina sort d'attribut simbolic.

Sco tar ils chastels ademplescha er la tscherna dal lieu d'ina nova citad criteris militar (collinas e stortas d'in flum sco a Friburg ed a Berna) e commercials: ils lieus preferids eran quels nua ch'ins stueva chargiar e stegiar la martganzia. Durant il 13avel tschientaner s'augmenta il dumber da las citads en maniera spectaculara: il 1200 devi en Svizra ina trentina, in tschientaner pli tard passa 190, 30 u 40 da quellas unicamain en il pajais da Vad. Las dimensiuns da bleras citads eran bain zunt modestas ed ina gronda part n'aveva ni la champagna ni las reservas necessarias ed èn stagnadas, regredidas u perfin sparidas. Da l'autra vart porschan gist quellas che n'han betg surpassà lur cunfins inizials, sco Murten, la megra invista en la furma e l'organisaziun medievala.

Er las citads svizas las pli impurtantas mantegnan ina grondezza media. En la segunda mesadad dal 14avel tschientaner han mo Berna, Friburg, Turitg e Losanna dapli che 5000 abitants e mo Genevra (citad da martgà) e Basilea (che ospitescha in concil) vegnan sur 10 000, entant che Paris, Firenze, Genova e Londra dumbran gia 200 000, 100 000, 50 000 e 50 000 abitants. Tuttina viva procentualmain ina detg gronda part da la populaziun en las citads (fin 50% en Argovia, Friburg e Vad), ca. duas fin trais giadas dapli che la media europeica.

Martgads e rutas da commerzi

Ils barats commercials èn stads da grond'impurtanza per la furmaziun da la Confederaziun. L'emprim svilup urban en la Svizra Bassa e l'impurtanza d'ina citad sco Losanna durant il 13avel tschientaner dependan fermamain da la crushada da las vias che collian l'Italia cun la Flandra e la Val dal Rodan cun la Germania e surtut da l'affluenza da martganzias orientales vers ils martgads da la Champagne.

A partir da la mesadad dal 14avel tschientaner promovon ils centers industrials da l'Italia dal Nord e da la Germania dal Sid tant ils pass grischuns sco il Son Gottard ed il «caminus Basle», entant che Genevra profita da l'axa vest-ost che maina tras la Svizra Bassa il traffic tranter la Spagna e la Polonia. Questas rutas, fitg sensibilas envers la conjunctura, determineschan fermamain la politica dals Confederads, spezialmain quella da Turitg, dad Uri e da Berna.

Durant il 13avel e 14avel tschientaner ha favurisà il lung cumbat da la monarchia capetinga las rutas situadas pli vers ost, pli tard han lura la pasch e l'unificaziun dal reginavel restabilid ina colliaziun directa tranter la Mar Mediterrana e la Frantscha dal Nord resp. l'Olanda, passond tras Lyon (favurisà da Louis XI). Vers la fin dal 15avel tschientaner perda la comunicaziun cun l'Italia impurtanza en fatscha a las relaziuns tranter la Germania e l'Olanda ed er la Confederaziun sa drizza vers il vest en connex cun la pasch eterna firmada cun la Frantscha il 1516.

Regiun alpina – cultura alpina?

Muntognas dividan ed uneschan

La Svizra è l'unic stadi «alpin» ch'è sa mantegnì – malgrà ses plurilinguissem. Sco gia vis èn las muntognas ed ils pass stads da gronda muntada dal temp da sia naschientscha. Sa tractavi damai d'ina spezia da «signuradi da las vias» u d'in «stadi da passadis», sco che manegiava Friedrich Ratzel, il fundatur da l'antropogeografia

vers la fin dal 19avel tschientaner? I para il cuntrari che l'essenza da la futura Confederaziun consistiva en l'interdependenza da zonas alpinas e subalpinas, en l'alleanza tranter las cuminanzas purilas dals Quarter Chantuns cun las citads da la Planira (che vegnan prest a dominar).

Tuttina demussa la perscrutaziun da la regiun alpina in interess particular per la Svizra, surtut per la perioda medievala en la quala ella ha surpassà ils cunfins linguistics e politics dad oz. Malgrà il regiunalissem favurisà da la topografia han las Alps numnadamain furmà en plirs aspects in spazi cuminaivel, nua che regnavan cundiziuns da viver comunablas. Las comunicaziuns internas, che colliavan las differentas valladas ina cun l'autra, èn stadas per lur abitants savens pli impurtantas che las vias transalpinas. Il clima pli miaivel ch'ha fatg ir enavos ils glatschers davent dal 11avel fin al 15avel tschientaner ha dal reminent era facilità quellas comunicaziuns. En il Vallais per exempel, nua ch'il Rodan gieva a spass per tut la planira enturn, frequentavan ils abitants da sisum las vals meridionalas plitost il martgà d'Aosta che quel da Sion.

En tschertga d'ina resposta differenziada

Ha il spazi alpin relativamain cuminaivel er creà ina cultura cuminaiva? En il pli vast senn da la cultura materiala e dals objects da mintgadi, colliads directamain cun las cundiziuns praticas da l'existenza, è quai segiramain il cas. L'agid vicendaivel necessari per explotar il terren spundiv para er d'avair giugà ina rolla, cur ch'èn sa furmadas en plirs lieus da la zona alpina quellas cuminanzas purilas libras che vegnan però da consolidar lur autonomia mo enturn la ruta dal Son Gottard, grazia als daners da las taxas da transit ed al sustegniment da las citads imperialas.

Ma co statti cun la cultura intellettuale e cun ils objects rars? Jean-François Bergier, istoricher d'economia, dat ina resposta clera e netta: las societads alpinas, cun daners e veglia dad investir en art, sa cuntentian d'adoptar las furmas ed ils stils ch'èn en moda a l'exteriur, subind plitost l'influenza taliana, franzosa u tudestga, tut tenor lur situaziun, lur inclinaziun e l'origin dals prinziis, dals quals ellas dependan. Ils motifs da questa situaziun èn tenor savens avis la mancanza da centers culturals e d'ina elita autoctona en consequenza da la decadenza da las claustras dapi il 12avel tschientaner, da la paupradad e da las dimensiuns relativamain modestas dals sezs episcopals e da las curts dals prinziis (Grenoble, Chambéry). L'unica università «alpina», fundada a Grenoble il 1339, vegn prest transferida a Valence e las personalitads culturals d'origin alpin restan raras.

L'istoricher d'art Enrico Castelnuovo propona ina resposta pli differenziada. Senza acceptar l'ipotesa da la «razza alpina» postulescha el in'unitad dals fenomens artistichs creada tras l'existenza da problems cuminaivels. Tar ils frescos romans da la baselgia da l'abazia da Mariamunt (a paucs kilometers dals centers carolingics da Mals e da Müstair) vesa el la concentratiun geografica d'ovras impurtantas, ch'è sa furmada en il decurs d'ina lunga perioda en questa zona, nua che grondas vias da comunicaziun sa cruschen. La coesistenza frequenta da models da differenta provenientscha n'impedescha betg la naschientscha d'atgnas tradiziuns da pictura, sco en il Tiroi a la fin dal 12avel tschientaner u en il 15avel tschientaner a la curt d'Amadeus VIII ch'unescha il 1429 il Piemunt cun ils stadis da Savoia.

La preschentaziun:

Dossier «Istorgia da la Svizra en il temp medieval».

Dapli infurmaziuns:

chatta.ch/?hiid=1431
www.chatta.ch